

**PROGRAMME ALBI – CLEMENCEAU****MACROLOT 2 ET JARDINS PARTAGES**

Construction de 21 logements sociaux intermédiaires et individuels

Aménagement de jardins partagés

**ALBI (81)**

**TARN HABITAT**

Office Public de l'Habitat du Tarn

**PRO****CCTP****CAHIER DES CLAUSES TECHNIQUES ET PARTICULIERES****LOT N°15****SOLS SOUPLES**

**JUILLET 2021**

DIAG	APS	APD	<b>PRO</b>	DCE	MARCHE	EXE	
------	-----	-----	------------	-----	--------	-----	--

Indice	Etabli par	Date	Libellé de la modification	Vérifié par	Approuvé par
00	J. YUBERO	30/07/2021	Création du document	L. LEVEL	S. VAUTIER

## **SOMMAIRE**

### **PAGES**

<b>1.</b>	<b>GENERALITES.....</b>	<b>3</b>
<b>2.</b>	<b>PRESCRIPTIONS TECHNIQUES.....</b>	<b>4</b>
<b>2.1</b>	<b>PRESCRIPTIONS TECHNIQUES DU LOT REVETEMENTS SOUPLES DE SOLS</b>	<b>4</b>
2.1.1	CONSISTANCE DES TRAVAUX	4
2.1.2	DOCUMENTS A REMETTRE	4
2.1.3	NORMES – REGLEMENTS ET HYPOTHESES SPECIFIQUES AU LOT	4
2.1.4	SPECIFICATIONS RELATIVES AUX MATERIAUX ET MATERIELS	6
2.1.5	CLASSEMENT UPEC DU PROJET	8
<b>2.2</b>	<b>PRESCRIPTIONS TECHNIQUES DU LOT PEINTURE – REVETEMENTS MURAUX</b>	<b>9</b>
2.2.1	CONSISTANCE DES TRAVAUX	9
2.2.2	DOCUMENTS A REMETTRE	9
2.2.3	NORMES – REGLEMENTS ET HYPOTHESES SPECIFIQUES AU LOT	9
2.2.4	SPECIFICATIONS RELATIVES AUX MATERIAUX ET MATERIELS	10
<b>3.</b>	<b>DESCRIPTION ET POSITION DES OUVRAGES DU LOT SOLS SOUPLES.....</b>	<b>17</b>
<b>3.1</b>	<b>PREPARATION DES SUPPORTS</b>	<b>18</b>
3.1.1	SYSTEME DE BARRIERE ANTI-REMONTEES D'HUMIDITE	18
3.1.2	RAGREAGE P3 SUR SUPPORTS NEUFS EN BETON	18
<b>3.2</b>	<b>REVETEMENTS DE SOLS EN PVC</b>	<b>20</b>
3.2.1	REVETEMENT PVC COLLE EN LES – U3 P3 E2 C2 / R9	20
3.2.2	REVETEMENT PVC COLLE EN LES – U2S P2 E2 C2	21
3.2.3	REVETEMENT PVC COLLE EN LES – U2S P3 E2 C2 / R10	22
3.2.4	REVETEMENT PVC COLLE EN LES DE TYPE CONCEPT DOUCHE – U4 P3 E2 C2 / R10 – CLASSE B	23
3.2.5	PLINTHE PVC - CONCEPT DOUCHE	24
3.2.6	SIPHON DE SOL – CONCEPT DOUCHE	24
3.2.7	BARRE DE SEUIL – CONCEPT DOUCHE	25
<b>3.3</b>	<b>REVETEMENT MURAL COLLE</b>	<b>26</b>
3.3.1	REVETEMENT MURAL PVC DE TYPE CONCEPT DOUCHE	26
<b>3.4</b>	<b>OUVRAGES DIVERS</b>	<b>26</b>
3.4.1	COUVRE-JOINT DE SEUILS	26
<b>3.5</b>	<b>NETTOYAGE</b>	<b>26</b>

## 1. GENERALITES

---

### OBJET DU PRESENT DOCUMENT

Le présent document est le cahier des clauses techniques particulières (C.C.T.P.) qui définit les ouvrages à réaliser au titre du lot n°15 – SOLS SOUPLES – dont l'objet est de permettre aux entreprises consultées d'établir leur proposition, sans restrictions ni réserves pour la construction de 21 logements sociaux intermédiaires et individuels à Albi (81) en liaison avec les autres pièces du DCE.

Dans le CCTP lot 00 sont décrites les prescriptions suivantes :

- Dispositions générales du projet :
  - . Caractère forfaitaire des prix
  - . Missions
  - . Ordonnancement des travaux
  - . Réseaux existants
- Données de base :
  - . Sécurité et protection incendie
  - . Données relatives au site
  - . Performances techniques
  - . Charges
- Etudes d'exécution
- Conditions d'exécution des travaux
- Dépenses d'intérêt commun – Compte prorata
- Interfaces générales entre corps d'état

## **2. PRESCRIPTIONS TECHNIQUES**

---

### **2.1 PRESCRIPTIONS TECHNIQUES DU LOT REVETEMENTS SOUPLES DE SOLS**

#### **2.1.1 CONSISTANCE DES TRAVAUX**

Les travaux du présent CCTP comprennent :

- La fourniture et pose de l'ensemble, quel que soit le type de revêtement,
  - . Revêtements de sols PVC collés en lés
  - . Revêtement de sols PVC collés en lés pour douche avec siphon de sol
  - . Revêtement de murs PVC collés en lés
- Les enduits de préparation de sol courants (ragréage courant)
- Les sous-couches d'interposition ou les systèmes anti-remontée d'humidité
- Les plinthes associées aux sols souples
- Les plots à la traversée des canalisations dans les planchers
- Le traitement des joints de dilatation au sol et muraux, les profilés métalliques et couvre-joints correspondants
- Le traitement des joints de fractionnement
- Le nettoyage de tous les ouvrages du lot.
- L'enlèvement des gravois consécutifs à leur mise en oeuvre.

En toutes hypothèses, pour l'établissement de son offre, le soumissionnaire tiendra compte des travaux décrits aux CCTP des autres lots susceptibles d'interférer avec ses propres prestations.

#### **2.1.2 DOCUMENTS A REMETTRE**

(Voir CCTP 00)

Ainsi que, pour le dossier d'exécution et le dossier de récolement :

- Plans de réservations
- Plans de repérage des revêtements de sols souples
- Plans de repérage des revêtements muraux souples
- Plans de calepinage, plans des détails
- Nuanciers,
- Fiches techniques, classement UPEC, classement anti-glissance, avis techniques, cahiers des charges
- Avant mise en œuvre des revêtements, les rapports de mesure de l'humidité des supports, et les rapports de reconnaissance des supports

#### **2.1.3 NORMES – REGLEMENTS ET HYPOTHESES SPECIFIQUES AU LOT**

##### **2.1.3.1 DEFINITION DES SYSTEMES DE REVETEMENTS SOUPLES POUR SOLS ET MURS**

Le présent document s'applique aux conditions d'exécution, à l'intérieur des bâtiments, des revêtements définis dans la norme.

Le présent document vise les revêtements mis en œuvre dans des bâtiments ou à l'extérieur de ceux-ci

- sur un support neuf

Les documents particuliers du marché précisent :

- la nature et le type des revêtements
- leurs supports
- les performances attendues des revêtements (classement UPEC, atténuation acoustique, coefficient anti-glissance, résistance à divers types d'agression : chimique, mécanique...)
- le mode de jonction entre éléments de revêtement de sol (lés, dalles, bandes...)
- le mode de traitement des plinthes
- si besoin est, le mode de traitement autres des points singuliers (rives, seuils, pénétrations...)

Il est rappelé que le domaine d'application du DTU ne vise **pas** :

- les zones en climat tropical humide
- la pose sur dallage réalisé en terrain inondable

Nota : Ce domaine d'application **ne couvre donc pas** les départements d'outremer.

Le DTU ne vise également **pas** :

- la pose en locaux classés P4S
- la pose en locaux comportant des siphons de sols et des caniveaux
- les revêtements plastiques muraux

Pour ces cas, les produits seront obligatoirement sous avis technique ou cahier des charges visé par un contrôleur technique.

La mise en œuvre des enduits de préparation de sol (ragréage) sera effectuée selon les prescriptions du cahier du CSTB n°3634 - CPT d'exécution des enduits de sol intérieurs pour la pose de revêtements de sols – Travaux neufs

## TERMES ET DÉFINITIONS

Dalles : revêtement de sol PVC manufacturé, de format carré, d'une dimension minimale de 25 × 25 cm et conditionné en boîtes.

Lés : revêtement de sol PVC manufacturé dont la largeur entre les lisières est au moins égale à 100 cm et qui est conditionné en rouleaux.

Bandes : revêtement de sol PVC manufacturé de format rectangulaire, dont la largeur minimale est de 8 cm et qui est conditionné en boîtes.

Ravoirage : ouvrage intermédiaire, non compressible et nivelé, mis en oeuvre sur le support (dallage, plancher). Il permet d'obtenir un niveau imposé ou d'y noyer des canalisations ou fourreaux.

Le ravoirage assure uniquement le transfert vertical des charges

## MATÉRIAUX

Les matériaux (revêtements, chapes, colles, adhésifs, sous-couches, ...) sont choisis parmi ceux répondant aux prescriptions des normes et DTU en vigueur, des cahiers et e-cahiers du C.S.T.B.

Pour les procédés, techniques, systèmes... ne relevant pas de ces derniers, les matériaux sont définis obligatoirement par l'avis technique, un cahier des charges visé par un organisme agréé, un cahier des prescriptions technique du CSTB....

### 2.1.3.2 CLASSIFICATION DES LOCAUX ET DES SUPPORTS

Le choix du revêtement **de sol intérieur**, de son mode de pose, ... doivent tenir compte :

- du classement UPEC de chaque local ou espace concerné, des sollicitations reçues par le revêtement
- de la nature du support
- de la mise en œuvre éventuelle de sous-couches
- éventuellement des contraintes mécaniques, chimiques, ou autres telles que précisées par les pièces particulières du marché

Le choix d'une **sous-couche** doit tenir compte :

- des conditions d'utilisation du local.
- de la nature du support
- de l'âge du support

Le choix d'un revêtement **mural intérieur**, doit tenir compte :

- de la nature du support
- du classement du local en fonction de l'exposition à l'humidité des parois, (hygrométrie des locaux, exposition à l'eau, entretien et nettoyage) : EA, EB, EB+ privatif, EB+ collectif, EC

#### **2.1.4 SPECIFICATIONS RELATIVES AUX MATERIAUX ET MATERIELS**

##### *2.1.4.1 CONDITIONS NECESSAIRES A L'EXECUTION DES TRAVAUX*

Dans tous les cas, la mise en œuvre d'un revêtement de sol ou d'un revêtement mural ne peut être effectuée que si les conditions suivantes sont toutes satisfaites :

- Les températures du support et de l'atmosphère doivent être au moins égales à 10 °C, et compatibles avec les température minimale et maximale de mise en œuvre des produits (mortiers, colles, adhésifs...)
- L'humidité ambiante et la température du support doivent être telles qu'il n'y ait pas de condensations au niveau du support
- Les travaux de gros oeuvre, les enduits et raccords sont secs. Les travaux d'apprêt ou de peinture (incluant les finitions) sont terminés sur les plafonds, les huisseries et les murs, à l'exclusion des plinthes qui recevront les couches de finition.
- L'étanchéité des installations sanitaires et de chauffage a été vérifiée.
- Les portes laissent le jeu nécessaire pour la pose du revêtement.
- Les plinthes en bois ont été posées, traînées, et la couche d'impression appliquée.
- Les canalisations traversant les supports sont posées
- Les socles protégeant au sol ces canalisations sont posés
- Les boîtiers d'encastrement des appareils encastrés sont scellés
- Les locaux sont propres et débarrassés de tous gravats et déchets
- Les appareils sanitaires et le mobilier ne sont pas posés
- Les éventuelles fissures du support ont été traitées
- Sols chauffants : le titulaire du lot chauffage aura mis en service et arrêté le chauffage des sols chauffants conformément aux dispositions de mise en œuvre décrites à l'article 6.2.4 du DTU avant l'intervention du titulaire du lot revêtement de sol
- La reconnaissance des supports a été effectuée
- L'humidité des supports ne doit pas dépasser les valeurs limites indiquées par le DTU ou l'avis technique
- Les éventuelles fissures du support ont été traitées
- La cohésion de surface, la porosité et la planéité des supports sont satisfaisantes

##### *2.1.4.2 JOINTS DE DILATATION – JOINTS DE RETRAIT – JOINTS DE FRACTIONNEMENT – JOINTS DE CONSTRUCTION – JOINT DE*

#### *FINITION*

Le traitement des joints de dilatation sera réalisé selon les prescriptions de documents techniques de référence : DTU, cahiers et e-cahiers du CSTB, avis techniques, cahiers des charges.

Les profilés métalliques correspondant à ces ouvrages sont à prévoir au titre du présent lot

Le traitement des joints de retrait, des joints de fractionnement, des joints de construction, sera réalisé selon les prescriptions de documents techniques de référence : DTU, cahiers et e-cahiers du CSTB, avis techniques, cahiers des charges.

##### *2.1.4.3 ESCALIERS*

Le traitement des escaliers sera réalisé selon les prescriptions de documents techniques de référence : DTU, cahiers et e-cahiers du CSTB, avis techniques, cahiers des charges.

##### *2.1.4.4 TOLERANCES SUR L'OUVRAGE FINI*

Elles sont indiquées par les documents techniques de référence : DTU, avis technique....

### 2.1.5 CLASSEMENT UPEC DU PROJET

Dans le cadre du présent projet, nous utiliserons le **tableau 1** de la notice du CSTB concernant le classement UPEC des locaux. (Voir ci-après)

**Tableau 1 – Bâtiments d'habitation (maisons individuelles et appartements)**

Repérage	Locaux : désignation et caractéristiques Particularités de classement	Classement
<b>I – Pièces principales (pièces sèches) et circulations</b>		
L 1	Entrée sans accès direct sur l'extérieur	U <sub>25</sub> P <sub>2</sub> E <sub>1</sub> C <sub>0</sub>
L 2	Entrée avec accès direct sur l'extérieur	U <sub>3</sub> P <sub>2</sub> E <sub>1</sub> C <sub>0</sub> <i>Nota 1</i>
L 3	Toute pièce avec accès sur l'extérieur (y compris véranda) à l'exception d'une pièce ouvrant sur un balcon ou une loggia	U <sub>3</sub> P <sub>2</sub> E <sub>1</sub> C <sub>0</sub> <i>Nota 1</i> <i>Nota 2</i>
L 4	Toute pièce sans accès sur l'extérieur dont séjour, pièce ouvrant sur balcon et loggia	U <sub>25</sub> P <sub>2</sub> E <sub>1</sub> C <sub>0</sub> <i>Nota 2</i> <i>Nota 3</i>
L 5	Pièce à usage professionnel	Cf. tableau 2
L 6	Chambre sans accès sur l'extérieur	U <sub>2</sub> P <sub>2</sub> E <sub>1</sub> C <sub>0</sub>
L 7	Dégagement, circulation intérieure au logement	U <sub>25</sub> P <sub>2</sub> E <sub>1</sub> C <sub>0</sub>
L 8	Escalier	U <sub>25</sub> P <sub>2</sub> E <sub>1</sub> C <sub>0</sub>
<b>II – Pièces humides</b>		
L 9	Cuisine, buanderie, coin cuisine attenant à un séjour	U <sub>25</sub> P <sub>3</sub> E <sub>2</sub> C <sub>2</sub>
L 10	Salle d'eau ou de bains, douche, WC	U <sub>25</sub> P <sub>2</sub> E <sub>2</sub> C <sub>1</sub>
<b>III – Parties communes</b>		
L 11	Hall d'entrée de moins de 25 logements avec SAS d'accès depuis l'extérieur	U <sub>35</sub> P <sub>3</sub> E <sub>1</sub> C <sub>0</sub>
L 12	Hall d'entrée de moins de 25 logements avec accès direct depuis l'extérieur, sans sas	U <sub>35</sub> P <sub>3</sub> E <sub>2</sub> C <sub>1</sub> <i>Nota 4</i>
L 13	SAS d'accès depuis l'extérieur de L15	U <sub>35</sub> P <sub>3</sub> E <sub>2</sub> C <sub>1</sub>
L 14	Hall d'entrée desservant au moins 25 logements y compris zone d'accès direct depuis l'extérieur	U <sub>4</sub> P <sub>3</sub> E <sub>2</sub> C <sub>1</sub>
L 15	Coursive fermée entre immeubles	U <sub>4</sub> P <sub>3</sub> E <sub>2</sub> C <sub>1</sub>
L 16	Couloirs, escaliers et paliers d'étages (ou ascenseur) de moins de 25 logements	U <sub>3</sub> P <sub>3</sub> E <sub>1</sub> C <sub>0</sub>
L 17	Couloirs, escaliers et paliers d'étages (ou ascenseur) pour au moins 25 logements	U <sub>35</sub> P <sub>3</sub> E <sub>1</sub> C <sub>0</sub>
<b>IV – Locaux de service et annexes</b>		
L 18	Local de réception vide ordures, poubelles. Local pour vélos, 2 roues, poussettes	U <sub>4</sub> P <sub>4</sub> E <sub>3</sub> C <sub>2</sub>
<b>V – Zones extérieures</b>		
Ces zones nécessitent un revêtement adapté à l'usage en extérieur et une pose adaptée		
L 19	Balcon, terrasse à usage privatif	U <sub>3</sub> P <sub>3</sub> E <sub>3</sub> C <sub>2</sub>
L 20	Terrasse privative à rez-de-jardin	U <sub>35</sub> P <sub>3</sub> E <sub>3</sub> C <sub>2</sub>
L 21	Zone d'entrée ouverte sur l'extérieur	U <sub>4</sub> P <sub>3</sub> E <sub>3</sub> C <sub>2</sub>
L 22	Coursive ouverte, terrasse, escalier à usage collectif	U <sub>4</sub> P <sub>3</sub> E <sub>3</sub> C <sub>2</sub>
<p><i>Nota 1</i> : Le local peut être classé U2s si un dispositif permanent de protection contre les apports abrasifs est prévu.</p> <p><i>Nota 2</i> : S'il y a utilisation d'une chaise à roulettes dans le local, sans protections particulières du revêtement, alors le local est au moins classé P3.</p> <p><i>Nota 3</i> : Pour le séjour, le classement UPEC par défaut est celui d'un séjour indépendant de la cuisine ; dans le cas d'un séjour dans lequel donne une cuisine ouverte, typiquement lorsqu'il n'y a pas de séparation physique (cloison ou demi-cloison) entre les deux, le classement à considérer est celui de la cuisine (cf. L9).</p> <p><i>Nota 4</i> : Un revêtement classé E1 peut être admis sous réserve que soit prévu, au passage de l'ouvrant accédant dans le local, un dispositif permanent de protection contre les apports d'humidité et les apports abrasifs et salissants de dimensions suffisantes, en longueur et en largeur, pour assurer la canalisation du trafic ; la longueur (profondeur) devra être d'au moins 1,5 m et la largeur au moins égale à la largeur de l'ouvrant.</p>		



## **2.2 PRECRIPTIONS TECHNIQUES DU LOT PEINTURE – REVETEMENTS MURAUX**

### **2.2.1 CONSISTANCE DES TRAVAUX**

Les travaux du présent CCTP comprennent :

- des préparations des supports ;
- des peintures aux murs et plafonds ;
- des peintures sur ouvrages métalliques intérieurs et extérieurs ;
- des peintures sur bois et dérivés ;
- des peintures sur canalisations PVC apparentes ;
- des peintures sur canalisations métalliques apparentes ;
- des peintures sur tuyaux de chauffage ;
- Les nettoyages et les enlèvements hors chantier de tous déchets, gravois résultant de l'exécution des travaux du présent lot ;

En toutes hypothèses, pour l'établissement de son offre, le soumissionnaire tiendra compte des travaux décrits aux CCTP des autres lots susceptibles d'interférer avec ses propres prestations.

### **2.2.2 DOCUMENTS A REMETTRE**

(Voir CCTP 00)

### **2.2.3 NORMES – REGLEMENTS ET HYPOTHESES SPECIFIQUES AU LOT**

#### **LISTE DES DOCUMENTS**

L'Entrepreneur est tenu de respecter les lois, décrets, arrêtés et règlements administratifs qui s'appliquent à cette réalisation ainsi qu'aux normes et documents qui régissent techniquement les travaux objet du présent lot.

En cas de discordance entre ces différents documents, celui de date la plus récente fait foi.

La liste des documents rappelés ci-dessous n'est pas limitative. Tous les documents en vigueur à la date de remise de l'offre sont réputés connus de l'Entrepreneur.

Outre les prescriptions réglementaires ou techniques d'intérêt général énoncées par le C.C.T.C. tous les travaux, objets du présent corps d'état seront conçus et exécutés pour satisfaire aux documents techniques en vigueur 15 jours avant la date de remise des offres et notamment avec :

#### **a) les Documents Techniques Unifiés (D.T.U.)**

Les prescriptions des D.T.U. seront intégralement appliquées et en particulier celles des D.T.U. suivants :

- DTU 59.1 : Travaux de peinture des bâtiments.
- DTU 59.3 : Peinture de sol.
- DTU 59.4 : Mise en œuvre des papiers peints et des revêtements muraux

#### **b) NORMES travaux de peinturage**

- NF T 30-001 Dictionnaire technique des peintures
- NF T 30-002 à 30-302 Peintures
- NF T 30-003 Peintures - Classification des peintures, vernis et produits connexes
- NF T 30-608 Peintures - Enduits de peinture pour travaux intérieurs
- NF T 31-001 à 31-109 Pigments
- NF 31-805 : Classifications de peintures, vernis et produits connexes.

- NF T 32.001 Huiles siccatives
- NF T 33.002 Solvants, diluants
- NF T 34-810 Peintures et vernis - Spécifications des peintures de finition pour pièces sèches
- NF T 34-811 Peintures et vernis - Spécifications des peintures de finition pour pièces humides
- NF T 36-001 Peintures - Dictionnaire technique des peintures et des travaux d'application
- NF T 36.005 Peintures et vernis - Classification des peintures, des vernis et des produits connexes
- T 30-805 Peintures - Peintures - Guide relatif aux produits de peintures utilisés dans les travaux de peinture du bâtiment
- T 30-807 Peintures et vernis - Peinture pour le bâtiment - Fiche descriptive du produit
- NF EN 927-1 Peintures et vernis - Produits de peinture et systèmes de peinture pour le bois en extérieur - NF T 30-001 : Définitions techniques des peintures et travaux de peinture.
- NF EN 21512 : Peintures et vernis - Echantillonnage des produits sous forme liquide ou en pâte.
- NF P 74-201-1 : Peinture - Travaux de peinture des bâtiments - Partie 1 : Cahier des clauses techniques (Référence DTU 59.1).
- NF P 78-201 : Travaux de bâtiment - Travaux de miroiterie vitrerie - Partie 1 : Cahier des clauses techniques ; Partie 2 : Cahier des clauses spéciales - Marchés privés (Référence DTU 39).

#### **c) Les règles professionnelles**

- Les textes techniques de l'U.E.A.tc
- Règles professionnelles concernant l'utilisation des mastics pour l'étanchéité des joints.
- Règles UNPVF.
- Les règlements de sécurité contre les risques d'incendie et de panique dans sa dernière édition.

Cette liste ne pouvant être considérée comme exhaustive.

L'énumération ci-dessus des DTU et Normes n'est donnée qu'à titre d'information.

L'Entrepreneur devra se référer à tous les Cahiers des clauses ou prescriptions techniques particulières ou administratives afférentes à tous les travaux dont il a la charge et relevant de sa spécialité, en vigueur à la date de la remise de son offre.

### **2.2.4 SPECIFICATIONS RELATIVES AUX MATERIAUX ET MATERIELS**

#### ***2.2.4.1 PROVENANCE ET QUALITE DES MATERIAUX***

##### **PEINTURE - REVÊTEMENT MURAUX**

L'entrepreneur est responsable du choix des produits et de leur marque.

Ce choix est fait suivant l'aptitude à la fonction des produits selon la protection ou de l'état de finition recherché. Toute autre disposition telle que l'imposition et/ou fourniture de produits émanant du maître d'ouvrage et/ou du maître d'œuvre n'est pas conforme aux clauses d'application de la norme NF P 74-201-1 et NF P 74-204-1. Les produits de peinture et les revêtements muraux comprennent :

- a) les enduits préparatoires et/ou décoratifs,
- b) les peintures proprement dites et produits pour revêtements semi-épais,
- c) les vernis,
- d) les lasures,
- e) les préparations assimilées de produits spéciaux,

- f) les hydrofuges de surface.
- g) toile de verre finie ou à peindre

Pour la définition de ces termes et d'une façon générale pour la terminologie des peintures et de leur application, il y a lieu de se reporter à la norme NF T 36-001.

### **PEINTURES DE SOL**

La majorité des produits de peinture est bi-composante. Ceci entraîne une opération de mélange et de malaxage des deux composants préconditionnés. Après ces opérations, il est nécessaire de respecter le délai de mûrissement du produit considéré. Avant application, une adaptation de consistance peut être nécessaire, elle est faite avec le diluant préconisé.

### **CONFORMITÉ DES PRODUITS**

Une fiche descriptive élaborée par le fabricant accompagne chacun des revêtements et guide le choix de l'entrepreneur. Cette fiche doit indiquer :

- p) normes françaises de référence,
- q) marque NF,
- r) procès-verbal de classement, réaction au feu,
- s) spécifications GPEM/PV,
- t) toute autre spécification jugée utile dont l'origine doit être alors précisée.

### **ECHANTILLONS**

En début de chantier et avant tout commencement d'exécution, l'Entrepreneur devra remettre tous les échantillons nécessaires au choix de l'Architecte.

A la demande du Maître d'Œuvre, l'Entrepreneur devra fournir toutes justifications (procès-verbaux, classement UPEC, avis techniques, attestations du fabricant, etc..) certifiant que les fournitures et leur mise en œuvre répondent bien aux conditions du marché (agrément des revêtements, des colles, des mortiers, etc..)

Sur chaque échantillon fourni devra apparaître clairement :

- La marque du produit,
- Son classement au feu,
- Sa teneur en COV,
- Son coloris avec sa référence

Tous les contrôles et essais ne sont pas à la charge de l'entreprise sauf spécification contraire dans les pièces écrites du marché. Tout contre-essai et contre-épreuve, découlant de résultats non favorables, sont à la charge de l'entrepreneur.

Tout matériau ou ouvrage non conforme sera remplacé aux frais exclusifs du titulaire du présent lot. Les coloris et motifs définitifs des différents types de revêtement ainsi que les calepinages éventuels seront à déterminer au préalable avant tout commencement d'exécution, en accord avec le Maître d'Œuvre.

Aucun changement de coloris, de motifs ou de calepinage d'un local à l'autre ne pourra en aucun cas donner lieu à un supplément de prix

#### **2.2.4.2 SUPPORTS EN SUBJECTILES**

### **CONFORMITÉ DES SUBJECTILES**

L'entrepreneur devra procéder à la réception des supports devant recevoir les peintures et revêtements muraux.

Pour cette réception, l'entrepreneur vérifiera que les supports répondent bien aux exigences des DTU et aux règles professionnelles.

Si l'Entreprise réalise les travaux sans avoir réceptionné au préalable les supports, ceci vaudra acceptation sans réserve des supports.

En cas de supports ou parties de supports non conformes, l'entrepreneur fera par écrit au maître d'œuvre ses réserves et observations avec justifications à l'appui.

Il appartiendra alors au maître d'œuvre de prendre toutes décisions en vue de l'obtention de supports conformes.

Le maître d'œuvre pourra être amené à prescrire des travaux complémentaires nécessaires.

Selon leur nature, ces travaux complémentaires seront réalisés, soit par le lot ayant exécuté les supports, soit par le présent lot, mais les frais en seront toujours supportés par l'entrepreneur ayant exécuté les supports.

#### **2.2.4.3 PREPARATION DES SUPPORTS**

Préalablement à l'application des revêtements, l'Entrepreneur effectuera un nettoyage général des supports. Avant l'application de toute couche, la surface qui la reçoit devra être débarrassée des souillures, poussières, tâches de graisse, etc.

La pollution des supports par un autre corps d'état ne peut en aucun cas remettre en cause la responsabilité entière du lot revêtement sur la mise en œuvre de ses produits.

L'entrepreneur devra s'assurer auprès des autres corps d'état et en particulier ceux de Gros Œuvre, de Serrurerie Menuiseries extérieures PVC et de Menuiseries intérieures bois que les produits mis en œuvre sont compatibles avec les impressions, les adjuvants et produits de décoffrages, les produits de traitement des bois, les produits anti-rouille, etc.

Dans tous les cas, les peintures seront parfaitement couvrantes.

#### **2.2.4.4 SPECIFICATIONS DE MISE EN ŒUVRE ET DE RÉALISATION**

##### **PEINTURE**

Les ouvrages de peinture, vernis, enduits et préparations assimilées ne sont exécutés que sur des subjectiles propres et dépoussiérés, répondant aux prescriptions les concernant.

Ils ne sont jamais exécutés dans les cas suivants :

- Atmosphère humide susceptible de donner lieu à des condensations.
- Supports gelés ou trop humides.
- Supports surchauffés.
- Dans des conditions activant anormalement le séchage (vent, soleil, etc...).
- Température ambiante et température du subjectile insuffisante :
  - inférieure à + 5° pour les travaux de peinture en extérieur.
  - inférieure à + 8° pour les travaux de peinture en intérieur.

##### **REVETEMENTS MURAUX**

La pose des revêtements n'est exécutée que sur des subjectiles répondant aux prescriptions les concernant.

Ils ne sont jamais exécutés dans les cas suivants :

- Atmosphère humide susceptible de donner lieu à des condensations.
- Supports gelés ou trop humides.
- Supports surchauffés.
- Dans des conditions activant anormalement le séchage (changements sensibles des conditions ambiantes).
- Température ambiante inférieure à + 10°.
- Température ambiante supérieure à + 30°.
- Hygrométrie supérieure à 65% HR.

Se reporter aux normes en vigueur et aux fiches techniques des produits établies par les fabricants.

##### **POSE DES REVETEMENTS MURAUX COLLES**

Avant pose des revêtements le poseur prendra connaissance de la notice de pose donnée avec le revêtement. Il vérifiera si le lot de rouleaux livrés est suffisant et provient du même bain de fabrication.

Stockage des rouleaux dans la pièce concernée jusqu'à équilibre hygrothermique avec la pièce et selon les indications des fiches techniques.

Encollage au dos des lés ou encollage du subjectile.

Respect des notices des fabricants de colle et du revêtement :

- Temps ouvert de la colle, temps de détrempe ou de gommage.
- Collage des lés du revêtement dans le même sens : ou en sens inversé (voir notice de pose du revêtement).
- Mise en raccord des motifs si nécessaire.
- Marouflage très soigné à l'aide d'une spatule, balai ou rouleau réservé à cet usage.
- Confection du joint :
  - . 1/2 joint (recouvrement de 0,2 à 0,5 cm).
  - . Joint vif (bord à bord).
  - . Double coupe (superposition de 2 lés et coupe simultanée).

L'entrepreneur devra décider d'un calepinage des lés tenant compte :

- de la nécessité de réduire les variations de tonalité admissibles, ainsi que de raccorder les motifs pouvant exister en face frontale du revêtement.
- des dispositions de la pièce, pour positionner les joints, et les minimiser.
- du type de pose: pose bord à bord, en superposition, élargement à sec.

### **QUALITE DE FINITION DES PEINTURES**

Définition des états de finition des peintures, vernis et lasures communs à tous les subjectiles (sauf stipulations particulières dans les descriptifs des ouvrages) :

#### **1. Qualité de finition A**

- La planéité finale est satisfaisante. Réalisation, par l'entreprise, de tous les travaux préparatoires jugés nécessaires.
- De faibles défauts d'aspect sont tolérés.
- Pores des bois peu apparents.
- L'aspect d'ensemble est uniforme lisse.
- Le rechampissage ne présente pas d'irrégularités (ni détrempe, ni saignement, ni remontées).
- Les défauts d'aspect et les traces d'outils sont à peine perceptibles pour les vernis et lasures sur subjectiles bois.

#### **2. Qualité de finition B**

- La planéité générale initiale n'est pas modifiée.
- Les altérations accidentelles sont corrigées.
- La finition B est d'aspect poché.
- Sur subjectiles bois l'aspect final peut être rugueux.
- Quelques défauts d'épiderme et quelques traces d'outils d'application sont admis.

#### **3. Qualité de finition C**

- Le film de peinture couvre le subjectile.
- Il lui apporte un coloris, mais l'état de finition reflète celui du subjectile.
- Des défauts locaux de pouvoir masquant et de brillance sont tolérés.
- La finition C est d'aspect poché.

Pour les vernis et lasure sur subjectiles bois :

- Sans exigence d'aspect de finition.
- Seule finition possible pour les lasures utilisées en travaux neufs à l'extérieur.

- Ne concerne pas les vernis en travaux neufs à l'extérieur.

#### **NOTA**

Dans le cas où la qualité de finition n'est pas précisée dans la description des ouvrages, le niveau de qualité de finition sera au minimum B.

#### **QUALITE DE FINITION DES REVETEMENTS MURAUX COLLES**

Définition des états de finition des revêtements muraux collés communs à tous les subjectiles (sauf stipulations particulières dans les descriptifs des ouvrages) :

##### **1. Qualité de finition A**

- La planéité finale est satisfaisante dans la limite d'une recharge maximale de 3 mm. Réalisation, par l'entreprise, de tous les travaux préparatoires jugés nécessaires.
- De faibles défauts d'aspect sont tolérés.
- L'aspect est uniforme.
- Les découpes ne présentent pas d'irrégularités.
- La pose est réglée au fil à plomb. Elle débute à partir d'un angle du mur comportant une baie éclairante.
- La pose sera faite à partir d'un angle adjacent ; elle est réglée au fil à plomb.
- La tolérance de pose admissible au niveau des joints ne doit pas excéder 1 mm par mètre linéaire en recouvrement pour les papiers peints non vinyliques ou lessivables.
- Le liseré clair au niveau des joints est toléré dans le cas de revêtements de teinte soutenue.
- Pour les papiers peints et les revêtements dont la fabrication fait l'objet d'une tolérance de 1 mm selon la fiche technique du fabricant. La même tolérance est acceptée à la pose.

##### **2. Qualité de finition B**

- La planéité générale initiale n'est pas modifiée.
- Des altérations accidentelles sont corrigées.
- Quelques défauts d'épiderme ou traces d'outils sont admis, ainsi que de légers défauts de verticalité.
- La pose sera faite à partir d'un angle adjacent à la baie d'éclairage naturel d'une pièce. Elle est réglée au fil à plomb.
- La tolérance de pose admissible au niveau des joints ne doit pas excéder 1,5 mm par mètre linéaire en recouvrement pour les papiers peints non vinyliques ou lessivables.
- Il sera admis des irrégularités de découpe et d'arasement.
- Le liseré clair au niveau des joints est toléré dans le cas de revêtements de teinte soutenue.

##### **3. Qualité de finition C**

- Le revêtement couvre le subjectile. Il lui apporte une décoration, mais l'état de finition de surface reflète celui du subjectile.
- Des défauts locaux de planimétrie sont tolérés.
- La tolérance de pose admissible au niveau des joints ne doit pas excéder 2 mm par mètre linéaire en recouvrement pour les papiers peints non vinyliques ou lessivables.
- Il sera admis des irrégularités de découpe et d'arasement.
- Le liseré clair au niveau des joints est toléré dans le cas de revêtements de teinte soutenue.

#### **NOTA**

Dans le cas où la qualité de finition n'est pas précisée dans la description des ouvrages, le niveau de qualité de finition sera au minimum B

### **ENDUITS PELLICULAIRES - COLLES**

Les produits de préparation de support et de collage seront compatibles avec les supports et les revêtements de finition à poser par le présent lot.

Les colles utilisées devront répondre à un avis technique du C.S.T.B.

Le choix de la colle doit toujours être adapté aux revêtements, au subjectile, aux conditions de travail sur le chantier et à l'usage prévu.

Colles sans solvants en dispersion aqueuse. Le Système EMICODE (Allemand) pourra être utilisé en utilisant des colles de classification EC1 (très faible émission de COV).

### **PEINTURES - LASURES - VERNIS**

Les peintures, lasures et vernis utilisés seront certifiés NF Environnement ou Ecolabels européens (Ange Bleu, Ecolabel européen, ...) ou label environnemental équivalent.

La formulation des peintures employées devra être conforme aux prescriptions de la législation du travail en vigueur.

Ces peintures devront être non toxiques.

Les peintures employées à l'intérieur du bâtiment devront respecter la directive européenne du 21 avril 2004.

Cette directive précise les exigences relatives au COV (composés organiques volatiles) réglementaires à partir de 2007.

Les peintures employées en intérieur seront de type aqueux sans solvants ni odeurs (taux de composants organiques volatils : 0%).

La peinture devra présenter une bonne résistance dans le temps et devra être lessivable. A cet effet des surfaces témoin seront réalisées dès le début du chantier afin de tester la qualité des peintures (teinte mais également lessivabilité, résistance, tenue des couleurs..).

Les peintures glycérophthaliques employées devront être de type en phase aqueuse.

Les peintures utilisées doivent être de nature adaptée à leurs supports, le classement au feu du support + finition doit être conforme à la notice de sécurité incendie.

#### ***2.2.4.5 RECEPTION DES TRAVAUX (EN COMPLEMENT DES O.P.R. NORMALISEES)***

La réception et la visite après un an de délai de garantie des ouvrages effectuées conformément aux articles du D.T.U.

Les différentes surfaces devront être identiques aux surfaces témoins en ce qui concerne :

### **ASPECT**

Conformité avec les surfaces témoin examinées notamment en jour frisant, accepté par le Maître d'Œuvre particulièrement en ce qui concerne l'uniformité, l'absence de papillons, embus, auréoles, le degré de brillant ou de satiné, le relief, l'opacité (notamment aux arêtes) et la couleur.

### **EPAISSEUR**

Déterminée sur métaux ferrières avec jauge magnétique, sur autres métaux, sur bois, par mesure directe.

### **ADHÉRENCE**

Elle devra être totale sur toute la surface de contact avec le matériau qu'il s'agisse de rebouchage ou d'enduits, ou de couches de peinture et elle devra se maintenir dans le temps.

Les peintures, les mastics et enduits devront, dans tous les cas, résister sans cloquer ni feuilleter à la chaleur, et à la réaction alcaline des matériaux de ciment et des plâtres à la chaux sous condition que plâtre et ciment soient de qualité normale et secs au moment de la mise en peinture.

Compte tenu de ce qui précède, le préchauffage éventuel est à prévoir au présent lot par radiateur mobile électrique ou tout autre procédé particulier à l'Entreprise respectant les conditions de sécurité imposées par les textes réglementaires sur la prévention des accidents à l'intérieur du chantier.

### **SUSCEPTIBILITÉ AUX SALISSURES**

Différentes salissures peuvent être utilisées, mais elles peuvent se ramener à un nombre réduit de type :

- Salissures de boue : gouache ou détrempe en tube de terre d'ombre naturelle,
- Salissures sèches : poussière de graphite,
- Salissures grasses : couleur à l'huile en tube de fer d'ombre naturelle,
- Salissures grasses et teignantes : couleur à l'huile en tube de fer sienne brûlée et trait de crayon à bille ordinaire bleu.

L'essai se fait par étalement d'une faible quantité de couleur (gros comme un pois) avec un couteau à palette à plat.

Le même jour, après un délai d'au moins 1 heure, la tâche doit pouvoir être enlevée sans laisser de trace même en lumière frissante avec de l'eau additionnée d'un détersif commercial, à l'éponge ou à la brosse par le peintre

### **RÉSISTANCE AUX AGENTS**

Lorsque ces conditions ne seront pas remplies, l'Entrepreneur devra procéder, à ses frais, aux réfections nécessaires.

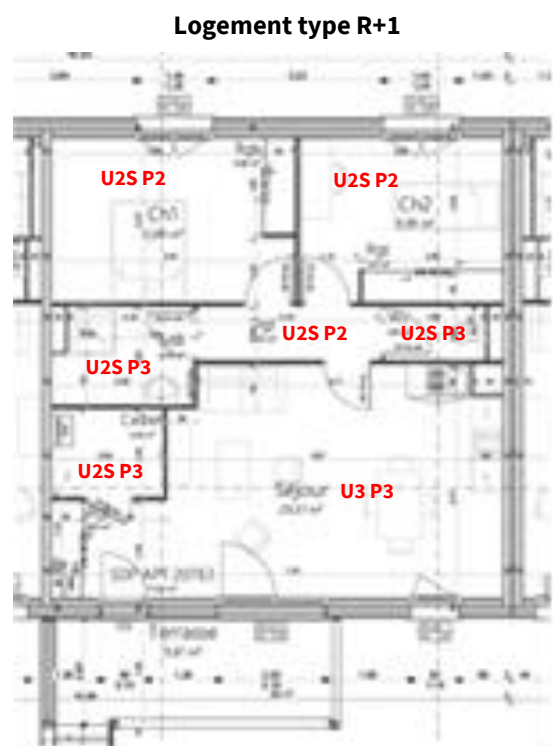
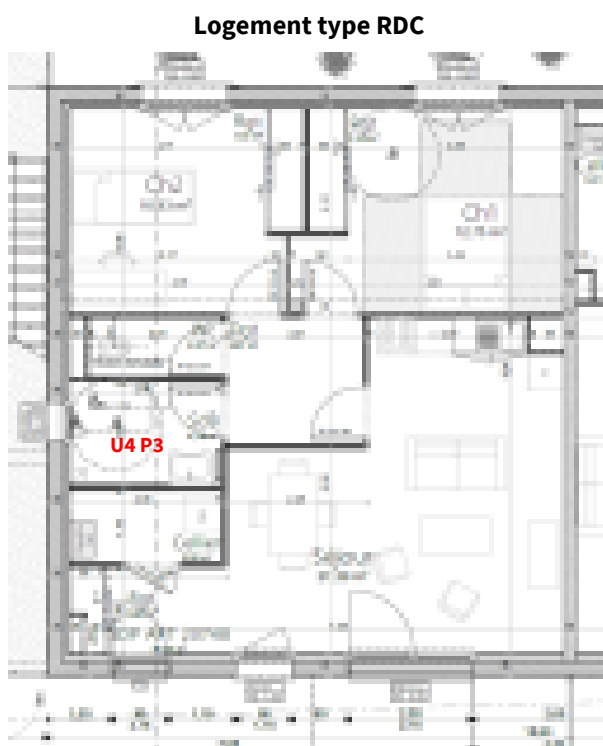
Toutes les surfaces laissant apparaître des traces de pinceau seront obligatoirement refusées.



### 3. DESCRIPTION ET POSITION DES OUVRAGES DU LOT SOLS SOUPLES

Sauf contre-indication dans la suite du présent document :

- Dans le cadre du présent projet :
  - les supports sont neufs
- Les supports des revêtements de sols souples sont :
  - dalle portée en béton armé sur coffrage biocofra + isolant + chape – Niveau Rez de chaussée
  - planchers en béton (pose directe sans chape) – Niveau R+1
- Le niveau de classement UPEC des revêtements à mettre en œuvre est au moins celui prévu par le cahier du CSTB Notice sur le classement UPEC et classement UPEC des locaux; quand l'exigence indiquée dans la suite du présent document lui est supérieure, c'est cette dernière qui doit être retenue.
- Le traitement des points singuliers tels que (rives, seuils, pénétrations...) est compris dans la description du revêtement en partie courante
- Localisation des revêtements de sols souples :
  - Ils seront réalisés dans les salles de bains PMR en rez de chaussée des logements
  - Ils seront réalisés dans toutes les pièces du R+1 des logements
  - Suivant cahier de la performance générale exigée de Tarn Habitat
- Localisation des revêtements de murs souples :
  - Ils seront réalisés uniquement dans les salles de bains PMR en rez de chaussée des logements
  - Suivant cahier de la performance générale exigée de Tarn Habitat



### 3.1 PREPARATION DES SUPPORTS

#### 3.1.1 SYSTEME DE BARRIERE ANTI-REMONTÉES D'HUMIDITE

- Métré : Au m<sup>2</sup>
- Localisation : Selon plans du Maître d'Oeuvre en particulier :
- Dans les salles de bains PMR au rez de chaussée des logements intermédiaires et individuels
- Nature : L'ensemble de la prestation comprendra :
- Fourniture et mise en œuvre d'un procédé de barrière adhérente pour sol humide ou exposé à des reprises d'humidité de type primaire époxy pour support de type dallage ou plancher béton, compris primaire et préparation des supports.
- Produit sous avis technique ou certification CSTB, compatible avec le futur ragréage.

Mise en œuvre :

- Le support devra être conforme aux textes CPT et Normes DTU en vigueur.
- Il devra être plan, sain, solide, stable, propre (exempt de produits gras, de cire, de produit de cure), parfaitement dépoussiéré et non ruisselant.
- Travaux préparatoires sur supports neufs en béton :
  - Les supports béton doivent être grenaillés ou poncés (pour les petites surfaces).
  - Les chapes doivent être poncées.
  - Y compris traitement des fissures
  - Application en 1 passe du procédé de barrière adhérente à base d'époxy à 2 composants sans solvant de type "CEGEPRIM BH2" de chez Cégécol ou techniquement équivalent,
  - Puis finition par application du primaire d'accrochage de type CEGEPRIM SBH de chez Cégécol ou techniquement
- Mise en œuvre suivant recommandations du fabricant
- Référence : de type CEGEPRIM BH2 de chez CEGESOL ou techniquement équivalent en cohérence avec l'avis technique du revêtement de sol

#### 3.1.2 RAGREAGE P3 SUR SUPPORTS NEUFS EN BETON

- Métré : Au m<sup>2</sup>
- Localisation : Selon plans du Maître d'Oeuvre en particulier :
- Dans toutes les salles de bains PMR des logements intermédiaires et individuels en Rez de chaussée
  - Dans toutes les pièces des logements intermédiaires et individuels en R+1
    - Entrée, Cuisine, Cellier, Séjour, Chambres, Dégagement, Dressing, Salle de bains, WC, rangements y compris placards
- Nature : L'ensemble de la prestation comprendra :
- Fourniture et mise en œuvre d'un enduit de préparation de sol (ragréage) de classement P3, pour supports neufs en béton, compris primaire et préparation du support.

Mise en œuvre :

- Le support devra être conforme aux textes CPT et Normes DTU en vigueur.
- Il devra être sain, solide, stable, sec (non exposé à des remontées d'humidité), propre (exempt de produits gras, de cire, de produit de cure) et parfaitement dépoussiéré.
- Travaux préparatoires sur supports neufs en béton armé suivant recommandations du fabricant

- Application d'un primaire d'accrochage à base de résines synthétiques en dispersion aqueuse sans solvant, avant ragréage de type "CEGEPRIM E" de Cégécol ou techniquement équivalent.
- Application d'un enduit de ragréage autolissant de sol hautes performances classé P3, à base de liants hydrauliques (ciment), charges, résines et adjuvants spéciaux de type "SUPERPLAN 5.5" de Cégécol ou techniquement équivalent
- Produit sous avis technique ou certification CSTB, compatible avec le revêtement de sol
- Epaisseur : 3 à 10mm
- Classement UPEC : minimum P3 pour tous locaux relevant de ce classement
- Mise en œuvre selon les prescriptions de l'avis technique et recommandations du fabricant.
  
- Référence : de type SUPERPLAN 5.5 de chez CEGECOL ou produit techniquement équivalent

**Nota** : Si tous les points de contrôles de la reconnaissance des supports suivant NF DTU 53.2 partie 1-1 le permettent, la pose directe sur un support béton d'un état de surface lissé, surfacé mécaniquement, pourra être envisagée.

## 3.2 REVETEMENTS DE SOLS EN PVC

### 3.2.1 REVETEMENT PVC COLLE EN LÉS – U3 P3 E2 C2 / R9

- Métré : Au m<sup>2</sup>
- Localisation : Selon plans du Maître d'Oeuvre en particulier :
- Dans les pièces avec accès direct sur l'extérieur des logements intermédiaires et individuels – Niveau R+1
    - Séjours/Cuisines y compris placards
- Nature : L'ensemble de la prestation comprendra :
- Fourniture et pose d'un revêtement de sol en PVC hétérogène acoustique, d'épaisseur 3,05mm, en lés de 2m, à couche d'usure transparente (0.65 mm), non chargée, groupe d'abrasion T, d'un décor issu d'une impression haute précision, d'un renforcement en fibre de verre non tissée et d'une sous-couche calandree en PVC recyclé, ainsi qu'un envers mousse haute densité, le tout assurant une haute stabilité dimensionnelle, inférieure à 0,10 % selon la norme NF EN ISO 23999.
- Le revêtement devra bénéficier d'un traitement de surface polyuréthane photoréticulé avec particules d'alumine TopClean XP™, hautement résistant à l'abrasion, aux rayures, et aux taches, qui supprime définitivement toute métallisation ou entretien par méthode de spray régénérant.
- Y compris toutes sujétions de découpes, coupes, raccords et évacuation des déchets.
- Y compris préparation des supports par dépoussiérage, primaire d'accrochage.
- Pose : simple encollage, bords à bords, avec colle selon préconisations du fabricant
- Soudure à chaud
- Traitement de tous points singuliers : huisseries, angles rentrants et angles saillants, etc...

Classement UPEC exigé : U3 P3 E2 C2

Caractéristiques techniques :

- Réaction au feu : Bfl-s1
- Isolation phonique aux bruits d'impact 19dB
- Epaisseur totale : 3,05mm
- Epaisseur couche d'usure : 0,65mm
- Traitement de surface : de type TopClean XP™,
- Résistance au glissement : R9
- Classement A+ selon la réglementation de l'étiquetage

Teinte et décors : au choix du maître d'œuvre dans la gamme du fabricant

#### Limites de prestation

Plinthe bois à la charge du lot menuiseries intérieures

- Référence : de la gamme TAPIFLEX EXCELLENCE 3 de chez TARKETT, ou produit de valeur technique équivalente.

La pose du revêtement sera effectuée dans les règles de l'art selon le DTU 53.12 et les recommandations du fabricant qui préconisera également la colle à utiliser.

### 3.2.2 REVETEMENT PVC COLLE EN LES – U2S P2 E2 C2

- Métré : Au m<sup>2</sup>
- Localisation : Selon plans du Maître d'Oeuvre en particulier :
- Dans toutes les pièces sèches sans accès sur l'extérieur des logements intermédiaires et individuels – Niveau R+1
    - Chambres, Dégageant y compris placards
- Nature : L'ensemble de la prestation comprendra :
- Fourniture et pose d'un revêtement de sol en PVC hétérogène acoustique, d'épaisseur 2,60mm, en lés de 2m, à couche d'usure transparente (0.25 mm), non chargée, groupe d'abrasion T, d'un support stabilisé avec un voile de verre non tissé et d'un envers mousse haute densité, le tout assurant une haute stabilité dimensionnelle, inférieure à 0,10 % selon la norme NF EN ISO 23999.
- Le revêtement devra bénéficier d'un traitement de surface polyuréthane photoréticulé avec particules d'alumine TopClean™, qui facilite l'élimination des taches, limite l'entretien journalier à un simple balayage humide avec détergent neutre et supprime l'application d'une émulsion.
- Y compris toutes sujétions de découpes, coupes, raccords et évacuation des déchets.
- Y compris préparation des supports par dépoussiérage, primaire d'accrochage.
- Pose : simple encollage, bords à bords, avec colle selon préconisations du fabricant
- Soudure à chaud
- Traitement de tous points singuliers : huisseries, angles rentrants et angles saillants, etc...

Classement UPEC exigé : U2S P2 E2 C2

Caractéristiques techniques :

- Réaction au feu : Bfl-s1
- Isolation phonique aux bruits d'impact 19dB
- Epaisseur totale : 2,60mm
- Epaisseur couche d'usure : 0,25mm
- Traitement de surface : de type TopClean™,
- Résistance au glissement : Sans
- Classement A+ selon la réglementation de l'étiquetage

Teinte et décors : au choix du maître d'œuvre dans la gamme du fabricant

#### Limites de prestation

Plinthe bois à la charge du lot menuiseries intérieures

- Référence : de la gamme TX CLASSIC de chez TARKETT, ou produit de valeur technique équivalente.

La pose du revêtement sera effectuée dans les règles de l'art selon le DTU 53.12 et les recommandations du fabricant qui préconisera également la colle à utiliser.

### 3.2.3 REVETEMENT PVC COLLE EN LES – U2S P3 E2 C2 / R10

- Métre : Au m<sup>2</sup>
- Localisation : Selon plans du Maître d'Oeuvre en particulier :
- Dans toutes les pièces humides des logements intermédiaires et individuels – Niveau R+1
    - Cellier, Salles de bains et WC
- Nature : L'ensemble de la prestation comprendra :
- Fourniture et pose d'un revêtement de sol en PVC hétérogène acoustique, d'épaisseur 3,00mm, en lés de 2m, à couche d'usure transparente (0.35 mm), non chargée, groupe d'abrasion T, d'un support stabilisé avec un voile de verre non tissé et qu'un envers mousse haute densité, le tout assurant une haute stabilité dimensionnelle, inférieure à 0,10 % selon la norme NF EN ISO 23999.
- Le revêtement devra bénéficier d'un traitement de surface polyuréthane photoréticulé avec particules d'alumine TopClean™, qui facilite l'élimination des taches, limite l'entretien journalier à un simple balayage humide avec détergent neutre et supprime l'application d'une émulsion.
- Y compris toutes sujétions de découpes, coupes, raccords et évacuation des déchets.
- Y compris préparation des supports par dépoussiérage, primaire d'accrochage.
- Pose : simple encollage, bords à bords, avec colle selon préconisations du fabricant
- Soudure à chaud
- Traitement de tous points singuliers : huisseries, angles rentrants et angles saillants, etc...

Classement UPEC exigé : U2S P3 E2 C2

Caractéristiques techniques :

- Réaction au feu : Cfl-s1
- Isolation phonique aux bruits d'impact 20dB
- Epaisseur totale : 3,00mm
- Epaisseur couche d'usure : 0,35mm
- Traitement de surface : de type TopClean™,
- Résistance au glissement : R10
- Classement A+ selon la réglementation de l'étiquetage

Teinte et décors : au choix du maître d'œuvre dans la gamme du fabricant

#### Limites de prestation

Plinthe bois à la charge du lot menuiseries intérieures

- Référence : de la gamme TX HABITAT de chez TARKETT, ou produit de valeur technique équivalente.

La pose du revêtement sera effectuée dans les règles de l'art selon le DTU 53.12 et les recommandations du fabricant qui préconisera également la colle à utiliser.

### 3.2.4 REVETEMENT PVC COLLE EN LES DE TYPE CONCEPT DOUCHE – U4 P3 E2 C2 / R10 – CLASSE B

- Métré : Au m<sup>2</sup>
- Localisation : Selon plans du Maître d'Oeuvre en particulier :
- Dans les SDB PMR des logements intermédiaires et individuels – Niveau Rez de chaussée
    - Salles de bains
- Nature : L'ensemble de la prestation comprendra :
- Fourniture et pose d'un revêtement de sol en PVC homogène à particules antidérapantes, d'épaisseur 2,00mm, en lés de 2m, groupe d'abrasion P.
- Le revêtement fait partie du système de revêtements de sol et de mur pour les pièces d'eau Concept Douche.
- Le revêtement sera posé sur sous-couche acoustique.
- Le revêtement sera renforcé par traitement de surface en polyuréthane photoréticulé Safety Clean XP qui facilite l'entretien. Ce revêtement ne favorise pas le développement des micro-organismes.
- Y compris toutes sujétions de découpes, coupes, raccords et évacuation des déchets.
- Y compris préparation des supports par dépoussiérage, primaire d'accrochage.
- Pose : simple encollage, bords à bords, avec colle selon préconisations du fabricant
- Soudure à chaud
- Traitement de tous points singuliers : huisseries, seuils, angles rentrants et angles saillants, etc...

Sous-couche acoustique: de type TARKOMOUSSE de chez TARKET ou techniquement équivalent

Niveau d'affaiblissement  $\Delta L_w$ : 17dB,

Epaisseur : 2mm

Classement UPEC exigé : U4 P3 E2 C2

Caractéristiques techniques :

- Réaction au feu : Bfl-s1
- Isolation phonique aux bruits d'impact : sans
- Epaisseur totale : 2,00mm
- Traitement de surface : de type Safe. T Clean XP™,
- Résistance au glissement :
  - Pieds chaussés R10
  - Pieds nus Classe B
- Classement A+ selon la réglementation de l'étiquetage

Teinte et décors : au choix du maître d'œuvre dans la gamme du fabricant

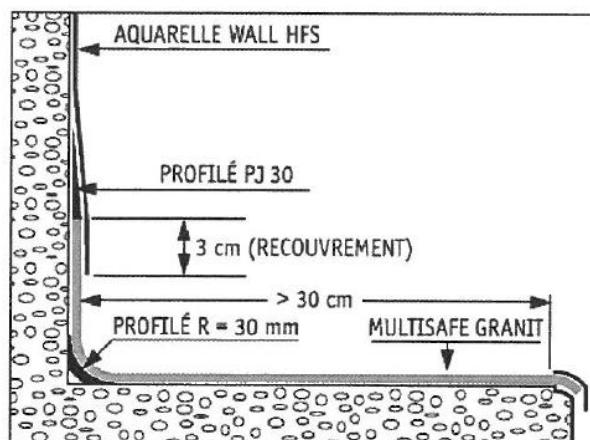
- Référence : de la gamme GRANIT SAFE. T de chez TARKETT, ou produit de valeur technique équivalente.

La pose du revêtement sera effectuée dans les règles de l'art selon le DTU 53.12, l'avis technique et les recommandations du fabricant qui préconisera également la colle à utiliser.

- Pour justifier du classement UPEC et de l'efficacité normalisée au bruit de choc  $\Delta L_w$ , l'entrepreneur du présent lot mettra en œuvre un système complet associant le revêtement PVC à la sous-couche acoustique.
- Le système retenu sera sous avis technique en cours de validité

### 3.2.5 PLINTHE PVC - CONCEPT DOUCHE

- Métré : Au ml
- Localisation : Selon plans du Maître d'Oeuvre en particulier :
- Dans les SDB PMR des logements intermédiaires et individuels – Niveau Rez de chaussée
    - Salles de bains
- Nature : L'ensemble de la prestation comprendra :
- Fourniture et mise en œuvre de plinthes PVC par remontée du revêtement sur profil d'appui manufacturé suivant avis technique GRANIT SAFE. T de chez TARKETT ou techniquement équivalent
- Hauteur : 10cm
- Pose : double encollage
- Y compris mise en place du profilé de jonction en PVC au-dessus de la plinthe de type PJ 30 de chez TARKETT ou produit techniquement équivalent
- Teinte et décors : au choix du maître d'œuvre, en accord avec le coloris des sols
- Référence : de la gamme GRANIT SAFE. T de chez TARKETT, ou produit de valeur technique équivalente.



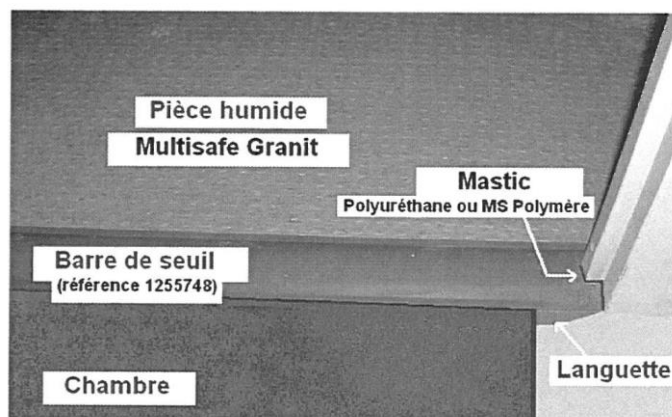
### 3.2.6 SIPHON DE SOL – CONCEPT DOUCHE

- Métré : A l'unité,
- Localisation : Selon plans du Maître d'Oeuvre en particulier :
- Dans les SDB PMR des logements intermédiaires et individuels – Niveau Rez de chaussée
    - Salles de bains
- Nature : L'ensemble de la prestation comprendra :
- Fourniture et mise en œuvre de siphon de sol en acier inox avec grille compris mise en œuvre au préalable d'une collerette suivant avis technique de GRANIT SAFE. T de chez TARKETT ou techniquement équivalent.
- Scellement à la charge du présent lot.



### 3.2.7 BARRE DE SEUIL – CONCEPT DOUCHE

- Métré : Au ml,
- Localisation : Selon plans du Maître d’Oeuvre en particulier :
- Dans les SDB PMR des logements intermédiaires et individuels – Niveau Rez de chaussée  
· Salles de bains
- Nature : L’ensemble de la prestation comprendra :
- Fourniture et pose d’une barre de seuil en PVC plein de type TARKETT PTS de chez TARKETT ou produit techniquement équivalent.
- Y compris coupes et toutes sujétions de fixation.
- Y compris réalisation d’un joint mastic polyuréthane sur le seuil entre une pièce humide et une pièce sèche suivant avis technique GRANIT SAFE. T de chez TARKETT ou techniquement équivalent.



### 3.3 REVETEMENT MURAL COLLE

#### 3.3.1 REVETEMENT MURAL PVC DE TYPE CONCEPT DOUCHE

- Métré : Au m<sup>2</sup>,
- Localisation : Selon plans du Maître d'Oeuvre en particulier :
- Dans les SDB PMR des logements intermédiaires et individuels – Niveau Rez de chaussée
    - Salles de bains
- Nature : L'ensemble de la prestation comprendra :
- Fourniture et pose d'un revêtement mural décoratif en PVC vinylique souple, en lés de 2.00m, d'une épaisseur de 0.92mm, couche d'usure 0.12mm, avec classement au feu B-s2, d0.
- Il fait partie du système de revêtements de sol et de mur pour les pièces d'eau Concept Douche.
- Les joints entre lés seront chanfreinés et soudés à chaud,
- Hauteur : du sol au plafond suivant avis technique du produit
- Y compris toutes sujétions de raccordement aux fenêtres, bâtis, plafonds, etc...par calfatage à l'aide d'un mastic du type polyuréthane.
- Référence : de type AQUARELLE WALL HFS , ou produit de valeur technique équivalente.
- Mise en oeuvre suivant avis technique GRANIT SAFE. T de chez TARKETT ou techniquement équivalent.

### 3.4 OUVRAGES DIVERS

#### 3.4.1 COUVRE-JOINT DE SEUILS

- Métré : Au ml,
- Localisation : Selon plan du Maître d'Oeuvre en particulier :
- A la jonction de deux revêtements de sols de nature, de couleur ou d'épaisseur différentes
- A la jonction de l'escalier en bois et du revêtement de sol souple PVC
- Nature : L'ensemble de la prestation comprendra :
- Fourniture et mise en œuvre de profilés en aluminium
- Largeur minimale. 41 mm
- Fixation par vis invisibles
- Référence : TARKETT , ou produit de valeur technique équivalente.

### 3.5 NETTOYAGE

- Métré : A l'ensemble,
- Nature : L'ensemble de la prestation comprendra :
- Le présent lot doit le nettoyage, l'enlèvement de tous les déchets et gravois résultant de ses travaux, pendant et jusqu'à la fin de son intervention.
- Le présent lot doit laisser le chantier propre.